

Rete didattica software

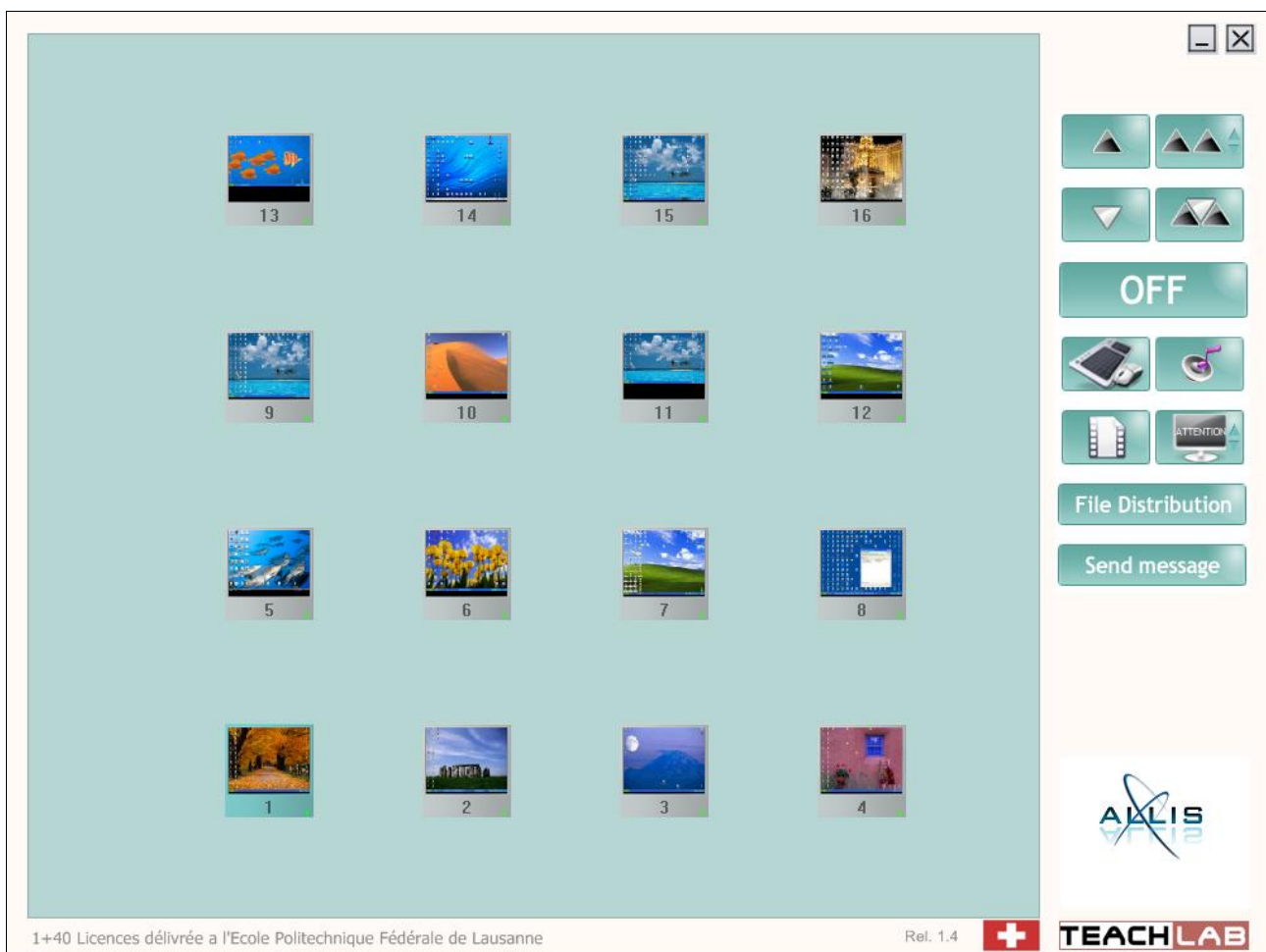
Questa è la schermata che appare digitando –sul desktop del server- alla voce: TEACHLAB. Appare la visione dell'intero gruppo di lavoro

I comandi del gruppo classe sono sia a destra della schermata che appare –come in figura-, sia in barra degli strumenti in alto. I comandi sulla barra in alto risultano l'unica via di accesso, quando questa schermata non appare e si sta operando con il gruppo.

N.B. Se punto il mouse sul piano verdino di fondo, appaiono tutta una serie di funzioni relative al gruppo di lavoro. Se invece il mouse viene indirizzato su icona di uno specifico PC studente, appaiono indicazioni sulle possibili funzioni relative a quello specifico PC (Es.: si può con Lez. Privata, interagire con il solo studente, oscurargli lo schermo, inviargli un messaggio o un file, ecc).

NB: C'è la possibilità di escludere 1 o più pc dal "gruppo di lavoro", per effettuare lavori individuali o con sottogruppi. Per consentire ciò, cliccare con tasto dx, sempre su icona PC. Appare una tendina in si trovano i comandi "GR+ inserisci nel gruppo" e "GR- toglì dal gruppo" per lavori, come detto, individuali (scompare GR).

I comandi attivi si colorano di rosa





LEZIONE PRIVATA (invio schermo Docente ad allievo selezionato)

Funzione audio associata: Conversazione privata *Si può avviare questo comando, anche cliccando due volte sul PC prescelto per un invio es.: di un file. Dopo aver attivato "Lezione privata" con uno dei due sistemi (o con doppio clic o con comando specifico a dx), si punta il mouse sul PC prescelto e con il tasto destro ad esempio si clicca "inviagli un file". Appare a seguire la finestra DESTINAZIONE che richiede dove mandarlo: "Percorso". Con la freccia a dx, si accede a una tendina e si sceglie la destinazione Es.: DESKTOP. A seguire, dare OK. L'alunno in questo momento vede cosa sta facendo il Prof, ma non ha nessuna possibilità di azione. Potrà riprendere a lavorare, ad es. con il file inviato, solo dopo che il Prof. -a termine di questa operazione-, annulla, cliccando su OFF (comando a dx o in barra in alto). In questo istante l'alunno riprende il comando del suo PC e può riprendere il lavoro che gli abbiamo fornito da server. Questa procedura è utile anche per inviare messaggi allo studente (vedere con tasto dx su icona pc allievo la voce "Inviagli un messaggio di testo")*



LEZIONE PUBBLICA (invio schermo Docente a tutta la classe)

Funzione audio associata: Docente a tutti *Comando analogo a LEZIONE PRIVATA, MA SI COINVOLGE TUTTO IL GRUPPO DI LAVORO....si manda ad esempio un file contemporaneamente a tutti i PC accesi*



Schermo Docente DISPONIBILE per gli allievi, su richiesta

(l'allievo fa doppio click sull'icona nella Systray – per uscire Esc o doppio click).



CONTROLLO PRIVATO (richiamo schermo allievo sul Docente)

Funzione audio associata: Conversazione privata Es.: se clicco due volte su PC02, l'icona si evidenzia in colore azzurro e il server vede ciò che lo studente sta facendo, mentre lo studente non si accorge di essere controllato. Se situazione negativa, porto il mouse del server in alto e appare barra dei comandi. Clicco su OFF, in questo modo ritorno al gruppo e con il tasto dx su PC02, faccio uscire tendina e procedo cliccando su "Oscuragli lo schermo". In ogni caso, dopo aver terminato il controllo, vado, sempre, in barra in alto e appaiono, come detto, i comandi del gruppo di lavoro. **IN OGNI CASO cliccando su OFF, si ritorna sempre alla posizione iniziale.**



CONTROLLO PUBBLICO (richiamo allievo a Docente e invio alla classe)

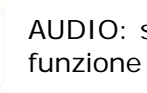
Funzione audio associata: Conversazione pubblica. Analogo a CONTROLLO PRIVATO ma si comunica con tutti i PC accesi

OFF

OFF (disattivazione di qualsiasi funzione)



SCAMBIO TASTIERA / MOUSE per la correzione o interrogazione dell'allievo, nella direzione del richiamo video. UTILE PER CONTROLLARE ED AIUTARE ALUNNO INTERVENENDO DAL SERVER: *cliccare due volte con tasto sinistre mouse, si evidenzia il PC interessato. Richiamare la barra in alto e cliccare sul comando SCAMBIO. A QUESTO PUNTO L'ALUNNO PERDE IL CONTROLLO DEL PC, ed osserva sul suo schermo come procede il docente. IL DOCENTE, DAL SERVER PUO' ATTUARE CORREZIONI, MOSTRARE OPERATIVAMENTE UN COMANDO, UNA FUNZIONE, ECC. TORNANDO SEMPRE ALLA BARRA IN ALTO e cliccando su OFF, si ritorna alla condizione iniziale e l'alunno può riprendere il suo lavoro*



AUDIO: se l'automatismo è disattivato, il pulsante abilita la funzione audio associata alla funzione video in corso. Il click sul bordo dx fa accedere al menù.

File Distribution

File transfer collettivo: 2 modi di attivazione: da barra a dx; da area verde di sfondo ai PC relativa a comandi comuni al gruppo di lavoro. **Vedere anche (pag. 4).**



Invio filmati in broadcast da DVD da server (in tutte le postazioni richiede l'installazione di VLC Media Player, scaricabile gratuitamente da www.videolan.org).

Come in tutte le reti software, il ns. streaming **ad alta risoluzione** impegna l'8% di una LAN a 100 M. Per evitare questa occupazione si può creare una sottorete per l'aula, mediante l'inserimento di un Firegate di Digicom da 80 €.



OSCURAMENTO ALLIEVI per attirare l'attenzione sul Docente. La seconda funzione del tasto permette il blocco di tastiera/mouse di tutti gli allievi.



Blocco tastiere e mouse degli allievi, per consentirgli di iniziare a lavorare quando il Docente lo ritiene opportuno

Per cambiare funzione è disponibile la **barra flottante** che scende quando si manda il puntatore fuori schermo verso l'alto:



Comandi brevi: per catturare lo schermo fare **doppio click sull'icona allievo**, per uscire: **click sullo sfondo**. Per cambiare allievo richiamare il pannello con **Ctrl+Alt**.

Per costituire un **GRUPPO** escludendo solo qualche allievo, tenere premuto il tasto **Ctrl** e cliccare sulle postazioni da escludere.

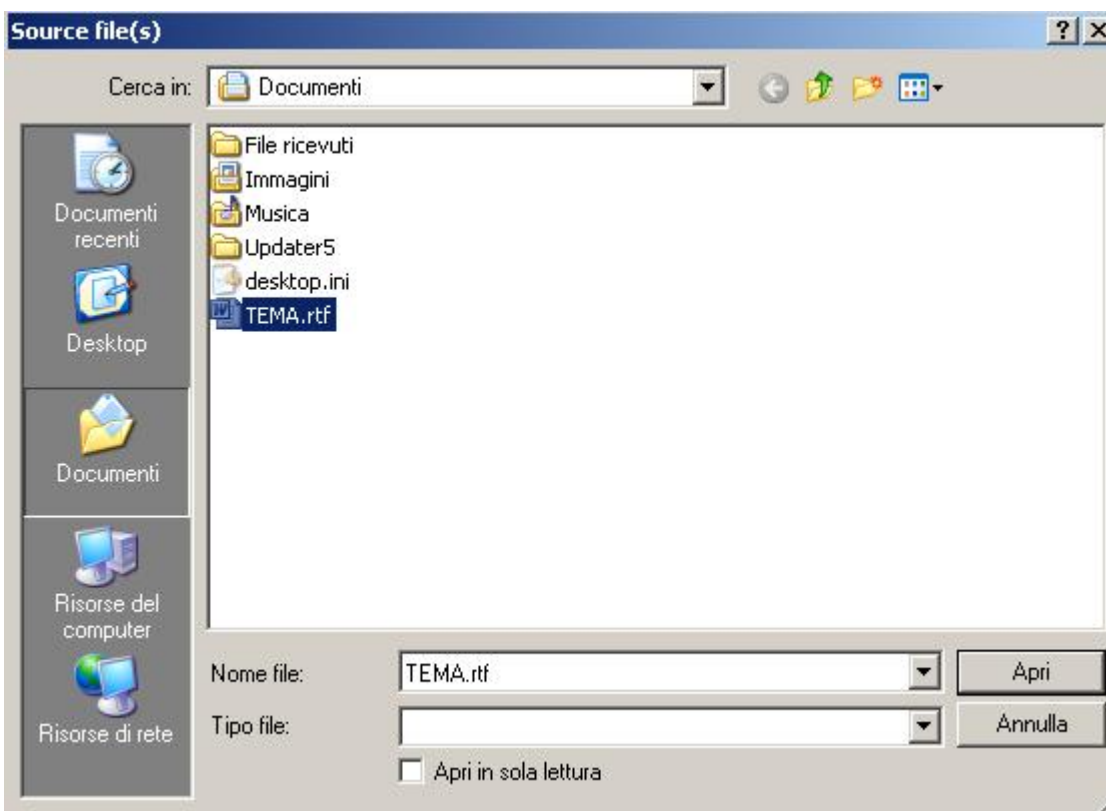
Se invece si desidera fare un piccolo gruppo, fare **Ctrl-doppio click** sul primo studente da includere e Ctrl-click normale sugli altri da includere.

FILE DISTRIBUTION

Si apre una finestra in cui si può scegliere come Destinazione nei computer degli studenti il Desktop o la cartella Documenti.



Dando OK alla destinazione, appare la finestra per la scelta dei file tra le Risorse del Docente da spedire agli allievi.



Premendo Ctrl si possono selezionare più files e spedirli tutti insieme con Apri. Per spedirne solo uno, è sufficiente un doppio click sul file, senza usare Apri.

VISIONE FILMATI SU SCHERMO

Abbassare schermo il pulsante di comando è alla destra del quadro elettrico

Accendere Proiettore con telecomando (tasto destro in alto)

Inserire DVD

Appare l'icona del  **"cono" Play DVD movie: OK**

INVIO FILMATI ALLA CLASSE



E' il pulsante MOVIE che lancia dalla postazione Docente il Media Player VLC in streaming in tutte le postazioni allievi.

Sul Docente viene automaticamente aperto il pannello in alto "VLC media player" in cui si deve cliccare

Play (>).

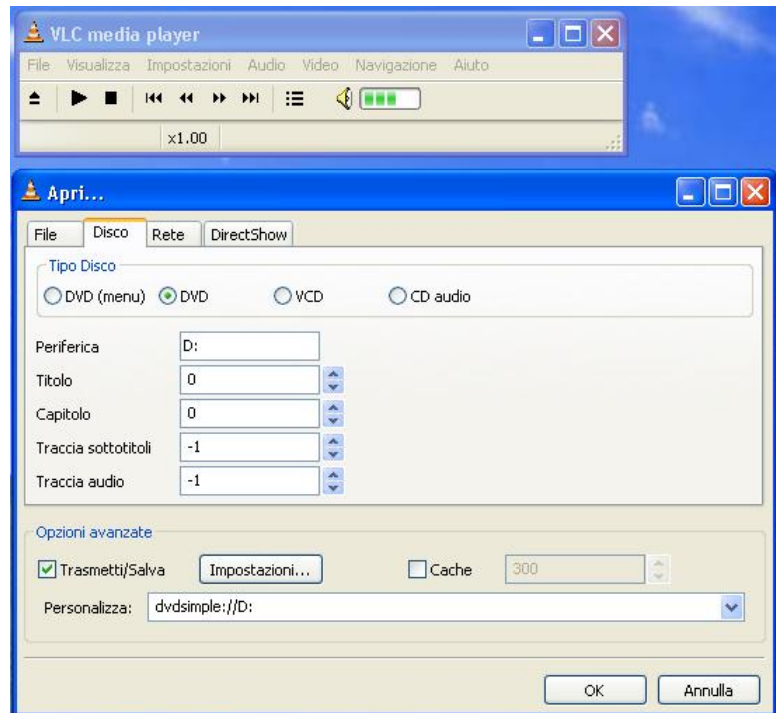
Si apre allora il pannello in basso "Apri ..." dove si deve selezionare

Disco e

DVD invece di DVD (menu)

e confermare con

OK.

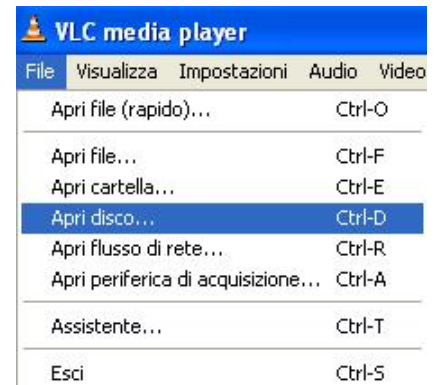


Se invece si desidera visionare il DVD solo nella postazione Docente, si deve lanciare VLC con "Play DVD movie" dalla maschera a lato che appare inserendo il disco oppure



cliccando l'icona del "cono" presente nel desktop.

In entrambi i casi bisognerà effettuare Ctrl-D oppure selezionare "Apri disco ...".



Il Docente può ridurre ad icona il suo VLC e lavorare con altri programmi mentre la classe guarda il film.



Si noti che se si apre il VLC direttamente anziché tramite TeachLab, per inviare il filmato alla classe sarà necessario chiudere la sessione e lanciarlo di nuovo con il pulsante MOVIE. Una volta aperto una prima volta con il pulsante MOVIE, VLC resterà sincronizzato con gli allievi, anche disattivando e riattivando il pulsante MOVIE più volte.

VLC è un open source scaricabile gratuitamente da www.videolan.org. La dimensione è di 9MB.

Impostazione delle schede audio.

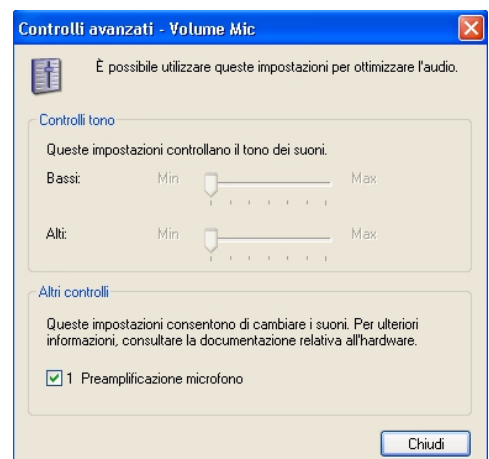
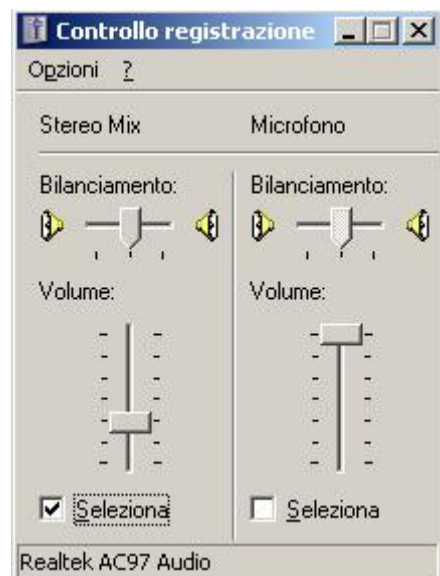
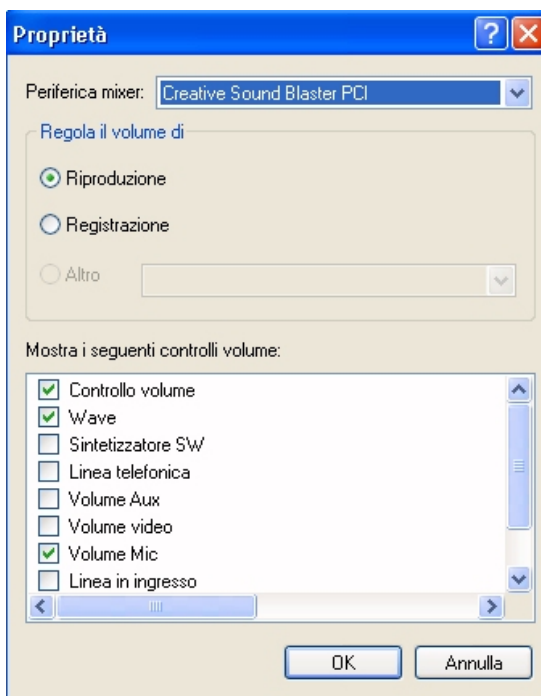
Doppio click sull'icona della scheda audio posta nella System Tray (di fianco all'orologio):
Opzioni > Controlli Avanzati > attivare i controlli avanzati.

Selezionare Proprietà > **Riproduzione** e mettere in visualizzazione soltanto i cursori illustrati.

Entrare in Avanzate del Volume Mic, attivare la "Preamplificazione microfono" soltanto se necessario e **disattivare** il microfono in riproduzione.

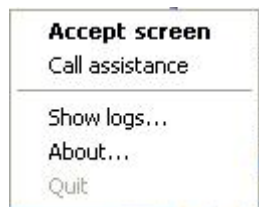
Inserire un film DVD e regolare i due cursori Controllo Volume e Wave in modo da avere un volume di ascolto locale corretto.

Selezionare Proprietà > **Registrazione** che regola la trasmissione dell'audio alle altre postazioni: mettere in visualizzazione il microfono e lo "Stereo Mix", mettere la rete didattica in invio pubblico e regolarle il livello per un buon ascolto da parte degli allievi sia del DVD (selez. Stereo Mix) che del microfono (selez. Microfono), quando è richiesta la conversazione. Quando il Docente vuole conversare, seleziona il Mic in Registrazione e lo disattiva in Riproduzione per evitare l'eco, **quando vuole far ascoltare un DVD seleziona lo Stereo Mix**, quando vuole sovrapporre la propria voce alla colonna sonora del film per commentarlo, deve lasciare selezionato Stereo Mix e deve attivare temporaneamente il suo microfono in Riproduzione (l'eco non sussiste perchè la comunicazione è unidirezionale e non ha il ritorno di nessun allievo, in quanto l'audio è in ALL).



ISTRUZIONI STUDENTE

Lo studente ha a disposizione due comandi:



Accept screen che gli consente di commutarsi sullo schermo Docente quando questi ha attivato la funzione DISP che mette il suo schermo a disposizione degli studenti. Questa funzione è richiesta in ambito universitario dove le aule sono molto grandi e l'accesso per il lavoro autonomo è libero, indipendentemente dalla lezione in atto. Si utilizza questa funzione per risolvere il problema del via vai continuo durante la lezione che costringerebbe il Docente a continue modifiche del gruppo di lavoro.

Call assistance che gli consente di chiedere assistenza (nella GUI del Docente l'icona dell'allievo cambia colore; per azzerarla è sufficiente che il Docente selezioni l'allievo).

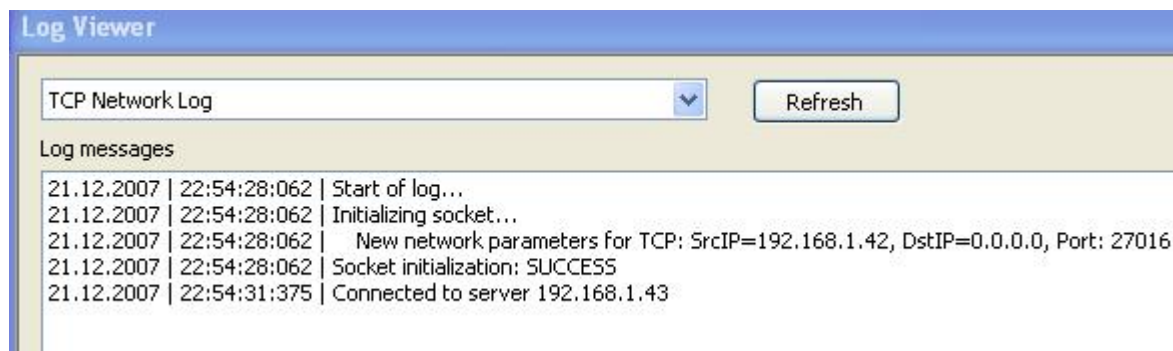
Risoluzione dei problemi

In caso di problemi, innanzitutto verificare che il Service "Capturix" non sia bloccato da un **antivirus**, es. Symantec (impostare l'eccezione), cioè che vicino all'orologio di tutti i PC ci sia l'icona del Service.

Togliere il segno di spunta a "Trasmissione comandi in TCP" di pag. 3 : se lo scambio video funziona, docente e allievi hanno gli IP appartenenti a subnet diverse. Es. 192.168.1.xxx e 192.168.0.xxx. E' una situazione da correggere.

Controllare che gli IP del Docente e di tutti gli allievi appartengano alla stessa sotto-rete (primi tre gruppi di cifre uguali). Ricordare che 127.1.1.0 è il "loopback address" che il PC acquisisce quando è in assegnazione automatica e il cavo è scollegato.

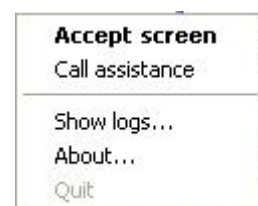
In figura è illustrata la maschera ottenibile con click destro sull'icona vicino all'orologio del PC > Show Logs. In essa appare SrcIP= che è l'IP del PC stesso. L'IP del teacher è quello descritto da "Connected to server"



Se gli IP sono tutti della stessa sotto-rete, attivare la modalità "Wireless" presente nella maschera Configuration del Menù di Classe (click DX sullo sfondo). Se con Wireless funziona tutto regolarmente, l'hub/switch utilizzato ha problemi di gestione del Multicast.

Il programma è costituito dal Servizio "Capturix.exe", uguale per master e allievi, che provvede al trasferimento audio/video/tastiera/mouse/comandi e dall'applicativo di gestione "TeachLab.exe" che viene installato solo nel Docente.

A meno che non ci siano blocchi particolari da parte di Firewall, Defender o anti-virus, l'installazione provvede a mettere il programma in Esecuzione Automatica. Nel caso che in un successivo riavvio una postazione allievo non venisse rilevata dal master, verificare che il simbolo del programma sia nella Systray (vicino all'orologio del PC). Con un click destro su tale icona è possibile leggere il Log. Reason 10060 significa assoluta mancanza di connessione, es. a causa di subnet diverse.



Tenere presente che il programma non tiene conto del workgroup, ma esplora l'intera subnet dell'IP del Docente.

Capturix è presente nei Processi di Windows Task Manager con due sessioni: una sessione provvede al trasferimento di comandi e segnali con il master e l'altra provvede a commutare lo schermo locale. Con "Show logs" controllare che sia presente in ogni allievo "Connected to server IP address". SrcIP è invece l'IP address dell'allievo.